

Värt att veta om **Ultibro® Breezhaler®**

Läkemedel för behandling av
Kroniskt Obstruktiv Lungsjukdom (KOL)

Information till dig
som blivit ordinerad Ultibro



Se bipacksedeln eller www.fass.se
för fullständig information



I dag uppskattas att 400 000–700 000 svenskar har KOL, men förekomsten i befolkningen ökar. Cirka 2 700 personer dör i sjukdomen varje år.



Innehåll

Vad är Ultibro Breezhaler?	4
Vad är KOL?	7
Så här använder du din Ultibro Breezhaler-inhalator	11
Viktigt att komma ihåg när du använder Ultibro Breezhaler	14
Instruktionsvideo på internet	15

Vad är Ultibro Breezhaler?

Ultibro Breezhaler är ett läkemedel som innehåller de aktiva substanserna indakaterol och glykopyrronium. Det används för att lindra symtomen på kroniskt obstruktiv lungsjukdom (KOL) hos vuxna.

Läs mer om KOL på sidan 6.

Så här tar du läkemedlet

Läkemedlet inhaleras med hjälp av en inhalator. Du placerar en kapsel innehållande själva läkemedlet i den medföljande inhalatorn. Sedan inhalerar du läkemedlet. Se på sidan 11 hur du använder Ultibro Breezhaler-inhalatorn.

Dos

Rekommenderad dos är att inhalera en kapsel en gång per dag – på samma tid varje dag. Följ din läkares anvisningar.

Om du har glömt att inhalera en dos

Ta den rekommenderade dosen så snart som möjligt.



Inhalera aldrig dubbel dos eller två doser på samma dag!

Kontakta omedelbart läkare om du har tagit mer än den rekommenderade dosen!

Förpackningar

Ultibro Breezhaler-inhalatorn levereras i förpackningar som innehåller både Ultibro Breezhaler-inhalatorn och Ultibro Breezhaler-kapslar.



I Sverige tillhandahålls:

- Förpackning med 30x1 kapslar och 1 Ultibro Breezhaler-inhalator
- Förpackning med 90x1 kapslar och 1 Ultibro Breezhaler-inhalator

Det viktigaste man själv kan göra för att bromsa upp utvecklingen av sjukdomen är att sluta röka.



Vad är KOL?

Förkortningen KOL står för kroniskt obstruktiv lungsjukdom, som är en kronisk sjukdom som försämrar lungfunktionen. Andningsförmågan försämras genom att luftvägarna blir trängre på grund av kronisk inflammation och genom att skador uppstår på lungvävnaderna.

KOL kan inte botas men det går att lindra symtomen och använda förebyggande behandling så att de inte förvärras. Det gör att sjukdomen blir lättare att leva med.

KOL upptäcks ofta inte förrän i 50-60-årsåldern, men de första tecknen kan komma redan i 35-40-årsåldern.

Orsaker till KOL

Den vanligaste orsaken är rökning. Minst 85 % av alla KOL-patienter är eller har varit rökare. Hos patienter som aldrig har rökt kan sjukdomen bero på att de har utsatts för stora mängder damm under lång tid, t.ex. i samband med arbete inom cementindustrin. Sjukdomen kan också orsakas av luftföroreningar och passiv rökning. Om man är rökare är det viktigaste man själv kan göra för att sjukdomen ska utvecklas långsammare att sluta röka.

Vilka symtom ger KOL?

KOL utvecklar sig smygande under åren. Lungfunktionen försämras gradvis och det blir svårare att andas. I början märks symtomen bara när man anstränger sig fysiskt, t.ex. går upp för trappor. Det är vanligt att den som håller på att utveckla KOL vänjer sig vid att lungfunktionen blir sämre och därför inte söker läkare.

Vanliga tecken på KOL är att man:

- får andnöd
- oftare behöver spotta upp slem
- oftare får infektioner i luftvägarna

Många uppfattar den tilltagande andfåddheten vid fysisk aktivitet som ett naturligt ålderstecken.

Hur ställs diagnosen KOL?

Diagnosen ställs genom en undersökning av lungfunktionen som kallas spirometri. Vid spirometri mäts hur mycket luft man kan andas ut och hur snabbt det går.

KOL-patienter har trängre luftvägar och mindre elastisk lungvävnad och har därför svårare att tömma lungorna än normalt. Läkaren kan använda resultatet av lungfunktionsmätningen för att avgöra om det rör sig om KOL. Det går också att räkna ut hur god lungfunktionen är jämfört med vad det förväntade värdet. Ibland vill läkaren också exempelvis ta blodprov, låta göra en lungröntgen eller ta ett EKG. Syftet kan vara för att utesluta andra sjukdomar eller att få underlag för att välja rätt behandling.

Den som har fått diagnosen KOL bör få träffa sin vårdgivare för uppföljning gällande sitt omhändertagande och behandling minst en gång om året.

Vill du veta mer?

Vill du veta mer om KOL kan du prova vända dig till nedan organisationer.

Riksförbundet HjärtLung

www.hjart-lung.se

Tel: 08-55 606 200

Sjukvårdsrådgivning

www.1177.se

Skriv KOL i sökfältet

Tel: 1177

Sluta röka linjen

www.slutarokalinjen.org

Tel: 020-84 00 00



De allra flesta KOL-patienter mår bättre av fysisk aktivitet och träning. Diskutera med din läkare vad som kan göra störst nytta för dig.



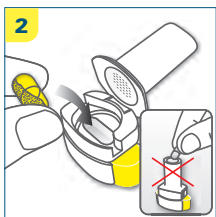
Så här använder du Ultibro Breezhaler

! Läs bipacksedeln för fullständig information.



Öppna inhalatorn:

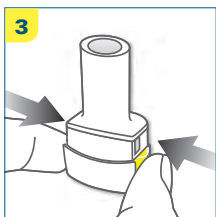
- Håll inhalatorns botten i ett stadigt grepp och fäll ned munstycket.
- Inhalatorn är nu öppen.



Sätt i kapseln:

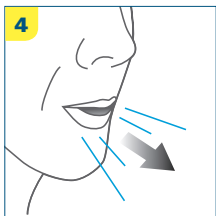
- Lägg kapseln i kapselfacket.

Lägg aldrig kapseln direkt i munstycket.



Stick hål på kapseln:

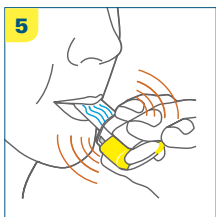
- Håll inhalatorn upprätt med munstycket pekande uppåt.
- Stick hål på kapseln genom att med en stadig rörelse pressa in de båda knapparna på inhalatorns sidor samtidigt. **Gör detta endast en gång.**
- Du ska höra ett **klickljud** när det går hål på kapseln.



Andas ut:

- Andas ut så mycket du kan innan du placerar munstycket i munnen.

Blås inte i munstycket.



Inhalera läkemedlet:

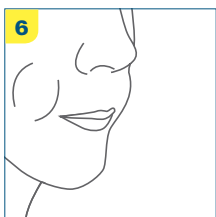
- Gör så här för att andas in läkemedlet djupt i luftvägarna:
- Håll inhalatorn som visas på bilden. Sidoknapparna ska vara riktade åt höger respektive vänster. Tryck inte på sidoknapparna.
- Placera munstycket i munnen och slut läpparna hårt runt munstycket.
- Andas in snabbt men ordentligt och så djupt du kan. **Tryck inte på sidoknapparna.**

OBS!

När du andas in genom inhalatorn, snurrar kapseln i facket och du ska höra ett susande ljud. Du kommer att känna en söt smak när läkemedlet kommer in i lungorna.

Om du inte hör ett susande ljud:

- Kapseln kan ha fastnat i kapselfacket. Om detta händer:
- Öppna inhalatorn och lossa försiktigt kapseln genom att knacka på botten av inhalatorn. Tryck inte på sidoknapparna.
- Inhalera läkemedlet igen genom att upprepa steg 4 och 5.



Håll andan:

När du har inhalerat läkemedlet:

- Håll andan i minst 5-10 sekunder eller så länge du kan medan du tar ut inhalatorn ur munnen.
- Andas sedan ut.
- Öppna inhalatorn för att se om något pulver finns kvar i kapseln.
- Om det finns pulver kvar i kapseln:
- Stäng inhalatorn.
- Upprepa steg 5 till 6.

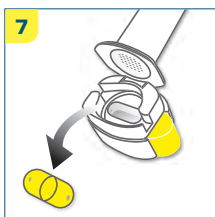
De flesta tömmer kapseln med en eller två inhalationer.

KOL-patienter mår bra av frisk luft, och fysisk aktivitet och idrott på den nivå man klarar kan bidra positivt till både välbefinnande och livskvalitet.



Mer information

Vissa personer kan ibland få kortvarig hosta strax efter inhalation av läkemedlet. Om detta inträffar behöver du inte vara orolig. Så länge kapseln är tom har du fått i dig tillräckligt med läkemedel.



När du har inhalerat din dagliga dos av Ultibro Breezhaler:

- Öppna munstycket igen och ta ut den tomma kapseln genom att tippa ut den ur kapselfacket. Kasta den tomma kapseln i hushållssoporna.
- Stäng inhalatorn och sätt tillbaka locket.

Förvara inte kapslar som du ännu inte stuckit hål på i inhalatorn.



Läs noga igenom bipacksedeln innan du börjar använda Ultibro Breezhaler.

Viktigt att komma ihåg när du använder Ultibro Breezhaler

- Använd inte kapslarna med andra inhalatorer, och använd inte Ultibro Breezhaler-inhalatorn för att ta andra läkemedel i kapsel.
- När du börjar på en ny förpackning ska du använda den nya inhalator som ligger i förpackningen
- Inhalatorn i varje förpackning ska kasseras efter att alla kapslarna i förpackningen har använts.
- Du kan kasta Breezhaler inhalatorn i hushållssoporna eller i plaståtervinningen. Den är gjord av återvunnen plast.
- Om du upplever biverkningar när du använder Ultibro Breezhaler var vänlig kontakta genast din behandlande läkare.
- Kapslarna får aldrig sväljas – pulvret i kapslarna ska inhaleras med hjälp av en Ultibro Breezhaler-inhalator.

Rengöring

- Rengör inhalatorn genom att torka munstyckets insida och utsida med en ren, torr och luddfri duk så att eventuellt pulver avlägsnas.
- Tvätta aldrig inhalatorn med vatten
- Håll inhalatorn torr
- Ta aldrig isär inhalatorn.

Se på internet hur du använder Ultibro Breezhaler-inhalatorn.

www.medicininstruktioner.se/Product.asp?ProductId=290





När du börjar på en ny förpackning ska du använda den nya inhalatorn i förpackningen och kasta bort den gamla.

▼ Detta läkemedel är föremål för utökad övervakning. Detta kommer att göra det möjligt att snabbt identifiera ny säkerhetsinformation. Du kan hjälpa till genom att rapportera de biverkningar du eventuellt får. Information om hur du rapporterar biverkningar finns i bipacksedeln i slutet av avsnitt Biverkningar.

Novartis Sverige AB, Box 1150, 183 11 Täby
Telefon 08-732 32 00, www.novartis.se

SE1712753259

