

ما يجدر معرفته عن
اولتيبرو® بريزهلر®

دواء لعلاج مرض
الانسداد الرئوي المزمن (KOL)

معلومات الى
من وصف له اولتيبرو



راجع النشرة الدوائية او www.fass.se
للحصول على معلومات كاملة

يُقدر الآن عدد المصابين ب (KOL) حوالي 400 000-700 000
سويدي، ولكن الإصابة بين السكان تتزايد. يموت حوالي 2 700
شخص بهذا المرض سنوياً.



محتويات الكُتيب

- 4 ما هو Ultibro Breezhaler؟
- 7 ما هو مرض الانسداد الرئوي المزمن (KOL)؟
- 11 كيف تستخدم جهاز
Ultibro Breezhaler استنشاق
- 14 من المهم ان تتذكر عند
استعمال Ultibro Breezhaler
- 15 فيلم فيديو تعليمي على شبكة الانترنت

ما هو Ultibro Breezhaler؟

Ultibro Breezhaler مستحضر طبي يحتوي على المادتين الفعّاليتين إنداكاتيرول وغليكوبيرزونيوم. يُستخدم للتخفيف من أعراض مرض الانسداد الرئوي المزمن (KOL) لدى الكبار.

إقرأ المزيد عن KOL في الصفحة 6.

كيفية تناول الدواء

يتم استنشاق الدواء عن طريق جهاز استنشاق. قم بوضع كبسولة تحتوي على الدواء نفسه في جهاز الاستنشاق المرفق. ومن ثم تستنشق الدواء. شاهد في الصفحة 11 كيفية استخدام جهاز استنشاق Ultibro Breezhaler.

الجرعة

الجرعة المنصوح بها هي استنشاق كبسولة مرة واحدة يومياً - في نفس الوقت كل يوم. اتبع إرشادات الطبيب.

في حال نسيان استنشاق جرعة

قم بتناول الجرعة الموصى بها في أسرع وقت ممكن.



لا تستنشق أبداً جرعة مضاعفة أو جرعتين في نفس اليوم!
راجع الطبيب على الفور في حال تناول أكثر من الجرعة الموصى بها!

العبوات

يتم توريد جهاز استنشاق Ultibro Breezhaler في عبوات ختوي على كل من جهاز استنشاق Ultibro Breezhaler وكبسولات Ultibro Breezhaler.



المتاح في السويد:

- عبوات ذات 1×30 كبسولة وجهاز استنشاق Ultibro Breezhaler
- علبة كبيرة فيها 3 عبوات ذات 1×30 كبسولة و3 أجهزة استنشاق Ultibro Breezhaler

اهم شيء يمكنك القيام به من
اجل ابطاء تطور المرض هو الاقلاع
عن التدخين.



ما هو KOL ؟

مختصر KOL يرمز لمرض الانسداد الرئوي المزمن، وهو مرض مزمن يُضعف وظيفة الرئتين. كما ان القدرة على التنفس تضعف جراء تضيق المجاري الهوائية بسبب الالتهاب المزمن ونتيجة الاضرار التي تلحق بانسجة الرئتين.

مرض الانسداد الرئوي المزمن لا يمكن شفاؤه ولكن يمكن تخفيف الاعراض واستعمال العلاج الوقائي لكي لا تتفاقم. هذا يسهل التعايش مع المرض.

لا يُكتشف مرض الانسداد الرئوي المزمن في اغلب الاحيان قبل سن 50-60، ولكن العلامات الاولى قد تأتي في عمر 35-40 .

اسباب مرض الانسداد الرئوي المزمن

السبب الاكثر شيوعاً هو التدخين. على الاقل 85 % من جميع مرضى الانسداد الرئوي المزمن هم مدخنون او كانوا مدخنين. اما المرضى الذين لم يسبق لهم التدخين قد يكون سبب المرض تعرضهم لكميات كبيرة من الغبار لزمن طويل، علي سبيل المثال عند العمل في صناعة الاسمنت. قد يكون سبب المرض ايضا تلوث الجو والتدخين السلبي. إذا كنت مدخناً أهم شيء يمكنك القيام به لابطاء تطور هذا المرض هو الأقلاع عن التدخين.

ما هي اعراض مرض الانسداد الرئوي المزمن؟

يتطور مرض الانسداد الرئوي المزمن بشكل مضمحل على مر السنين. تضعف وظيفة الرئتين تدريجياً ويصبح التنفس اصعب فاصعب. في البداية تُلاحظ الاعراض فقط عند بذل الجهد البدني، عند صعود الدرج على سبيل المثال. يعتاد المرء الذي يكون مرض الانسداد الرئوي المزمن لديه في طور النشوء على ضعف وظيفة الرئتين ولذلك لا يقصد الطبيب.

الاعراض المعتادة لمرض الانسداد الرئوي المزمن هي:

- الشعور بعسر التنفس
- في كثير من الاحيان الاضطرار الى بصق البلغم
- في كثير من الاحيان الاصابة بالعدوى في المجاري الهوائية

يتصور الكثيرون بأن اللهاث المتزايد عند القيام بنشاط بدني على انه علامة طبيعية من علامات التقدم في السن.

كيف يُشخص مرض الانسداد الرئوي المزمن؟

يتم التشخيص من خلال فحص لوظيفة الرئتين يُسمى قياس التنفس. أثناء قياس التنفس يُقاس مقدار الهواء الذي يمكنك زفره ومدى السرعة المستغرقة.

تكون المجاري الهوائية لدى مرضى الانسداد الرئوي المزمن ضيقة وانسجة الرئتين تكون اقل مرونة لذلك يصعب عليهم تفرغ الرئتين مقارنة بالحالات العادية. يستطيع الطبيب الاعتماد على نتيجة قياس وظيفة الرئتين للبت في معرفة ما اذا كان الامر يتعلق بمرض الانسداد الرئوي المزمن ام لا. يمكن ايضا معرفة كيفية وظيفة الرئتين مقارنة بالقيمة المتوقعة. في بعض الاحيان يرغب الطبيب ايضا على سبيل المثال اخذ التحاليل والاحالة الى تصوير شعاعي للرئتين او القيام بالتخطيط الكهربائي للقلب. ربما يكون الغرض من هذا هو استبعاد الاصابة بأمراض اخرى او ليكون اساسا لاختيار العلاج المناسب.

من المفترض ان يلتقي الشخص الذي تم تشخيص مرضه بالانسداد الرئوي المزمن بمعالجه للمتابعة بخصوص العناية والعلاج مرة واحدة على الاقل في السنة.



هل تريد معرفة المزيد؟

حاول القيام بمراجعة المنظمات المذكورة ادناه اذا اردت معرفة المزيد عن مرض الانسداد الرئوي المزمن.

الاتحاد الوطني لمرضى القلب والرئة السويدي

www.hjart-lung.se

رقم الهاتف: 08-55 606 200

الاستشارات الصحية

www.1177.se

اكتب KOL في حقل البحث

رقم الهاتف: 1177

برنامج الاقلاع عن التدخين

Sluta röka linjen

www.slutarokalinjen.org

رقم الهاتف: 020-84 00 00 أو

10 0771-84 من الهاتف الجوال

يشعر معظم مرضى الانسداد الرئوي المزمن بتحسّن جراء القيام بنشاط بدني وممارسة التمارين. ناقش مع طبيبك عما يمكن ان يكون أكثر فائدة لك.



كيفية استخدام Ultibro Breezhaler

اقرأ النشرة الدوائية للحصول على معلومات كاملة. !

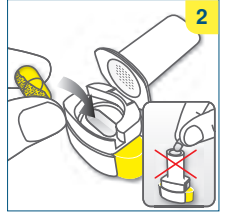
افتح جهاز الاستنشاق:

- امسك فعر جهاز الاستنشاق بقبضة ثابتة وقم بإمالة الفوهة.
- جهاز الاستنشاق مفتوح الآن.



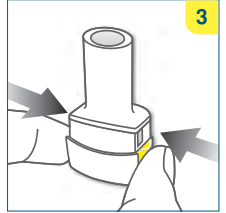
قم بوضع الكبسولة فيه:

- ضع الكبسولة في الحاوية المخصصة.
- لا تضع ابدأ الكبسولة مباشرة في الفوهة.



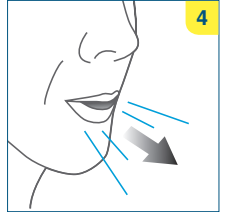
قم بثقب الكبسولة:

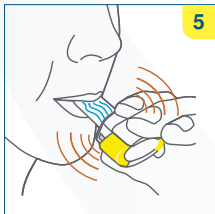
- امسك جهاز الاستنشاق بوضع قائم والفوهة نحو الاعلى.
- قم بثقب الكبسولة بواسطة الضغط في نفس الوقت بحركة ثابتة على الزرين الموجودين على طرفي جهاز الاستنشاق. **قم بهذا مرة واحدة فقط.**
- عندما تُثقب الكبسولة ستسمع حينها صوت **طقة.**



الزفير:

- قم بزفير الهواء قدر استطاعتك قبل وضع الفوهة في الفم.
- **لا تنفخ الهواء في الفوهة.**





استنشاق الدواء:

- افعل كالتالي لكي تستنشق الدواء عميقاً في المجاري الهوائية:
- امسك جهاز الاستنشاق كما يظهر في الصورة. يجب ان يكون الزران الجانبيان متجهين نحو اليمين ونحو اليسار. لا تضغط على الزرين الجانبيين.
- ضع الفوهة في الفم وقم باغلاق الشفتين باحكام حول الفوهة.
- استنشاق بسرعة ولكن بشكل مضبوط وبعمق قدر المستطاع. **لا تضغط على الزرين الجانبيين.**

ملاحظة!

عندما تقوم بالاستنشاق عبر الجهاز حينها تدور الكبسولة في الحاوية وستسمع صوتاً يشبه الهفيف. ستشعر بطعم حلو المذاق عندما يدخل الدواء الى الرئتين.

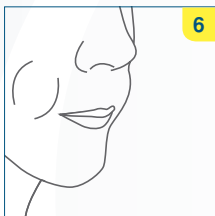
في حالة عدم سماع صوت الهفيف:

- ربما تكون الكبسولة قد علقّت في حاوية الكبسولة. وفي حالة حدوث هذا:
- قم بفتح جهاز الاستنشاق وقم بتفريغ الكبسولة بحذر بالنقر على قعر جهاز الاستنشاق. لا تضغط على الزرين الجانبيين.
- قم باستنشاق الدواء من جديد معيداً الخطوتين 4 و 5.

احبس نفسك:

بعد استنشاق الدواء:

- احبس نفسك ما بين 5-10 ثوان على الاقل او قدر المستطاع بينما تُخرج جهاز الاستنشاق من الفم.
- ثم قم بالزفير.
- قم بفتح جهاز الاستنشاق لرؤية ما اذا بقى بعض من المسحوق في الكبسولة.
- إذا وجد بعض من المسحوق في الكبسولة:
- قم بإغلاق جهاز الاستنشاق.
- قم بإعادة الخطوة 5 حتى 6.
- يقوم معظمهم بإفراغ الكبسولة مرة او مرتين من الاستنشاق.



يشعر مرضى الانسداد الرئوي المزمن بالراحة في الهواء الطلق، وقيامهم بالنشاط البدني وممارستهم الرياضة ضمن حدود قدراتهم يمكن ان يساهم مساهمة ايجابية بالشعور بالارتياح وبنوعية الحياة.



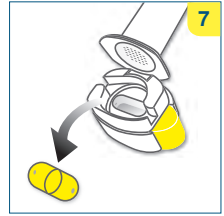
المزيد من المعلومات

قد يُصاب بعض الأشخاص بالسعال لفترة وجيزة في بعض الاحيان بعيد استنشاق الدواء مباشرة. إذا حدث هذا فلا حاجة للقلق. ما دامت الكبسولة فارغة هذا يعني انك تناولت كفايتك من الدواء.

بعد استنشاق جرعتك اليومية من Ultibro Breezhaler

- قم بفتح الفوهة من جديد وبإزالة الكبسولة الفارغة من خلال طرحها خارج حاوية الكبسولة. تستطيع رمي الكبسولة الفارغة في النفايات المنزلية.
- قم بإغلاق جهاز الاستنشاق واغلاق الغطاء.

لا تحفظ الكبسولات التي لم تكن قد قمت بثقبها في جهاز الاستنشاق.



قم بقراءة النشرة الدوائية بتمعن قبل ان تبدأ بإستعمال Ultibro Breezhaler.



من المهم ان تتذكر عند استخدام Ultibro Breezhaler

- لا تستعمل الكبسولات في اجهزة استنشاق اخرى, ولا تستعمل جهاز استنشاق Ultibro Breezhaler لاختد كبسولات ادوية اخرى
- عند الابتداء بعبوة جديدة يجب عليك استعمال جهاز الاستنشاق الجديد الموجود في العبوة
- قم برمي جهاز الاستنشاق بعد استخدامك له لمدة 30 يوماً
- بإمكانك رمي جهاز استنشاق Ultibro Breezhaler في النفايات المنزلية او بين الخلفات البلاستيكية التي يُعاد تدويرها. إنه مصنوع من البلاستيك المُدور.
- الرجاء مراجعة طبيبك المعالج فوراً إذا شعرت بأعراض جانبية إثر استخدام Ultibro Breezhaler.
- ابتلاع الكبسولات ممنوع بتاتاَ - يجب استنشاق المسحوق المكبس بمساعدة جهاز استنشاق Ultibro Breezhaler.

التنظيف

- قم بتنظيف جهاز الاستنشاق بمسح داخل وخارج الفوهة بقماشة نظيفة وجافة وخالية من الوبر لإزالة المسحوق إن بقي.
- لا تغسل جهاز الاستنشاق بالماء ابداً
- حفظ جهاز الاستنشاق جافاً
- لا تقم بتفكيك جهاز الاستنشاق.

شاهد على الانترنت كيفية استخدام
جهاز استنشاق Ultibro Breezhaler.

www.medicininstruktioner.se/Product.asp?ProductId=290





يجب استخدام جهاز
الاستنشاق الجديد
الموجود في العبوة
عند الابتداء بعبوة
جديدة والقيام برمي
القديم.



▼ هذا الدواء خاضع لرقابة مطولة من حيث العنصر الزمني. ما سيتح
امكانية تحديد معلومات الامان الجديدة بسرعة. باستطاعتك المساعدة
من خلال اعلامنا بالاعراض الجانبية التي من الممكن ان تشعر بها.
المعلومات حول كيفية القيام بالاعلام عن الاعراض الجانبية موجودة في
النشرة الدوائية في نهاية قسم الاعراض الجانبية.

SE1704629670 ULT_2017

Novartis Sverige AB, Box 1150, 183 11 Täby
Telefon 08-7 32 32 00, www.novartis.se

